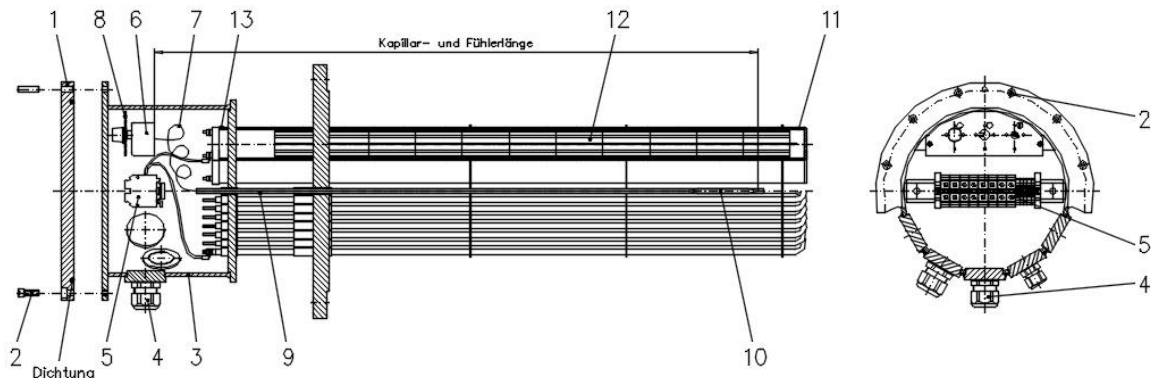


Der Austausch darf nur durch geschultes Personal unter Beachtung der gültigen europäischen und internationalen Normen, Regeln und Sicherheitsvorschriften erfolgen. Die Teile können werkseitig vormontiert geliefert werden.

Demontage:

- Gerät spannungsfrei schalten und gegen Wiedereinschalten sichern.
- Gehäusedeckel **1** abschrauben.
- Spaltpassungsflächen zwischen Gehäusedeckel **1** und Gehäuse **3** gegen mechanische Beschädigung schützen *).
- Elektrische Anschlüsse lösen und kennzeichnen.
- Ggf. die Montageplatte **8** und/oder Hutschiene mit Klemmen **5** lösen und vorsichtig nach oben ziehen.
- **Temperaturfühler 7** bzw. Kapillare **7** von den Temperaturschaltgeräten **6** vorsichtig aus den Fühlerschutzrohren **9** ziehen. Position, Lage und Zuordnung **10** der Fühler sicherstellen. Die Kapillarrohrschaltgeräte dürfen nicht von der Montageplatte gelöst werden, da sich der justierte Schaltpunkt verschieben kann.
- **Heizeinsatz 12** ist mit einer Drahtfeder **13** gegen Herausfallen aus dem Patronenrohr **11** gesichert. Diese Drahtfeder ist durch abhebeln, z.B. mit einem Schraubendreher zu lösen. Heizeinsatz vorsichtig herausziehen und lose Partikel aus dem Patronenrohr **11** entfernen.



Montage:

- **Heizeinsatz 12** vorsichtig in das Patronenrohr **11** einschieben und mit der Drahtfeder **13** gegen Herausfallen sichern.
- Die Kapillarfühler und die Temperaturfühler müssen bis zur Temperaturmessstelle **10** am Ende des Fühlerschutzrohres **9** vorsichtig eingeschoben werden und anschließend gegen Änderung der Position z. B. mit Schrumpfschlauch gesichert werden.
- Blanke Kapillaren **7** müssen mit Schrumpfschlauch oder Isolierband gegen mechanische Beschädigungen geschützt werden.
- Ggf. Montageplatte **8** und /oder Hutschiene mit Klemmen **5** befestigen.
- Elektrische Anschlüsse entsprechend Kennzeichnung wieder herstellen.
- Funktionsprüfung des Schutzsystems durchführen.
- Flächen der Spaltpassung leicht einfetten und die Dichtung um den Spalt legen *).
- Gehäusedeckel **1** mit Schrauben **2** mit dem in der Betriebsanleitung vorgegebenen Drehmoment montieren.

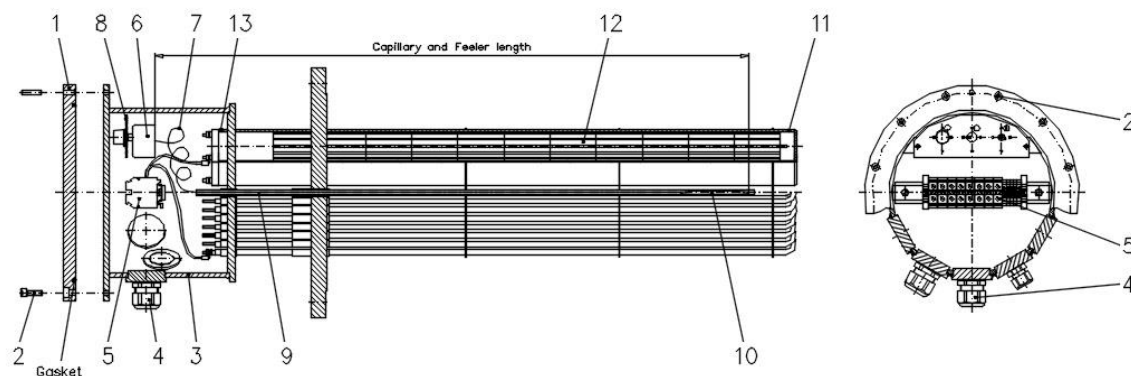
***) Bei explosionsgeschützten Geräten unter Einhaltung der Q142 zu beachten.**

Translation, Original German

Exchange work has to be carried out only by personnel trained for hazardous area equipment. European and international standards, rules and safety directions have to be observed. In order to make work easier, the replacement parts can be delivered as pre assembled module.

Demounting:

- Disconnect heater from net, protect against restart
- Unscrew enclosure cover **1**.
- Protect flame proof gap surface between enclosure cover **1** and enclosure **3** against damage *).
- Loose inner electrical connections and mark accordingly.
- If applicable loose mounting plate **8** and/or standard rail with terminals **5** and pull off carefully.
- Pull out carefully temperature sensor **7** respectively capillary **7** of temperature switching devices **6** from protection pipe **9**. Installation position and assignment **10** of temperature probes must be secured. Capillary switching devices must not removed from mounting plate, because the adjusted trip temperature could be changed.
- Heater inset **12** is secured by a spring wire **13** against removing from cartridge pipe **11**. Spring wire must be loosened e.g. by a screw driver. Pull out heater inset **12** carefully at cartridge pipe **11**.



Mounting:

- Put in heater inset **12** carefully in the cartridge pipe **11** and secure with spring wire **13** against pulling out.
- Insert carefully temperature sensors **7** and capillaries **7** up to temperature measuring point **10** on the end of the protecting pipe **9** and after that the right position **10** should be secured e.g. by shrinking tube or insulating tape.
- Protect bright capillaries **7** against alive parts by means of shrinking tube or insulating tape.
- Reconnect inner electrical connections.
- If applicable fix mounting plate **8** and/or standard rail with terminals **5**.
- Make a functional test of protecting system.
- Make sure that gasket is available and flame paths are slightly greased *).
- Mount of the protecting cover plate and casing cover **1** with torque acc. to manual.

***) to be carried out observing Q142 in case of explosion proof devices.**